

# OWNER'S GUIDE

BT 390



 **PHIATON**



WIRELESS HEADPHONES PHIATON BT 390을 구입해주셔서 대단히 감사합니다.

- 사용 전, 모든 구성 요소의 지침을 올바르게 숙독한 후 안내에 따르십시오.
- 본 기기와 연결된 'Bluetooth 기기'의 기능 및 운영 프로그램 버전에 따라 BT 390의 기능이 다소 제한될 수 있습니다.

## 목차

1. 사용 시 주의사항
2. 포장 구성품 & 부품 위치 및 기능
3. 충전 하기
4. 전원 ON / OFF 및 헤드폰 연결 대기 모드
5. 'Bluetooth 기기'와 페어링 하기
6. 멀티포인트 커넥션
7. 음악 듣기 (재생 및 컨트롤)
8. 음악 재생 중에 전화 받기
9. 전화 기능 사용하기
10. 배터리 사용 시간
11. 기타 기능
12. 오디오 케이블 연결하여 사용하기
13. 제품 사양
14. 제품 증상별 대처 방법
15. 인증 사항

English

한국어

Deutsch

Français

Español

русский

中國語

## 1. 사용 시 주의사항

- 1) USB 충전 케이블 및 충전 어댑터는 규격 제품(5V, '500mA 이상')을 사용하십시오.  
\*충전 어댑터는 포함되어 있지 않습니다.
- 2) 오디오 청취 전 음량을 최소로 하여, 갑작스런 큰 소리로 인한 고막 손상이 발생하지 않도록 하십시오.
- 3) 오랜 시간 동안 시끄러운 음악 청취 시 청력에 해로울 수 있으니 주의하십시오.
- 4) 고온에 두지 마시고 가열하지 마십시오.
- 5) 물에 젖게 하지 마십시오. 물에 젖은 경우, 전원을 켜지 말고 마른 수건으로 물기를 제거 후 소비자 상담실에서 제품 점검을 받으십시오. (소비자 상담실 안내는 [www.phiaton.co.kr](http://www.phiaton.co.kr)의 SUPPORT page를 참고하십시오)
- 6) 사용자 임의로 제품을 분해, 개조 및 수리하지 마십시오.
- 7) 제품에 충격을 주지 마십시오.
- 8) 어린아이나 애완동물이 만질 수 있는 곳에 제품을 두지 마십시오.
- 9) 코드 부분을 잡아당기거나 젖은 손으로 전원 플러그를 만지지 마십시오.
- 10) 전자레인지나 무선 랜 가까이에서 사용하지 마십시오.
- 11) 제품을 사용하지 않을 때에는 제품의 전원을 끈 상태로 보관하십시오.
- 12) 헤드셋 외관 청소 시, 깨끗한 마른 천으로 닦아 주십시오. (솔벤트 사용 금지)
- 13) 헤드폰 보관 시, 이어패드에 묻은 땀이나 수분, 화장품 등으로 인해 패드 가죽이 손상될 수 있으므로, 보관 전 살짝 젖은 수건이나 티슈로 닦아서 보관 하십시오.
- 14) 이어패드가 노후 되면 교체용 이어패드는 피아톤 소비자 상담실에서 구입할 수 있습니다
- 15) 운전 또는 보행 중 사용은, 신호음 또는 경고음 등의 외부 소리가 들리지 않아 본인이나 다른 사람에게 위험할 수 있으니 사용 시 주의하십시오.
- 16) 본 기기의 전파가 사용 중이신 전자 의료기기의 작동에 영향을 미칠 가능성이 있으니, 사용 전 의사나 사용 중인 의료기기 회사에 먼저 문의하십시오.

※ 본 기기를 원래 용도 이외 다른 용도로 사용하지 마십시오.

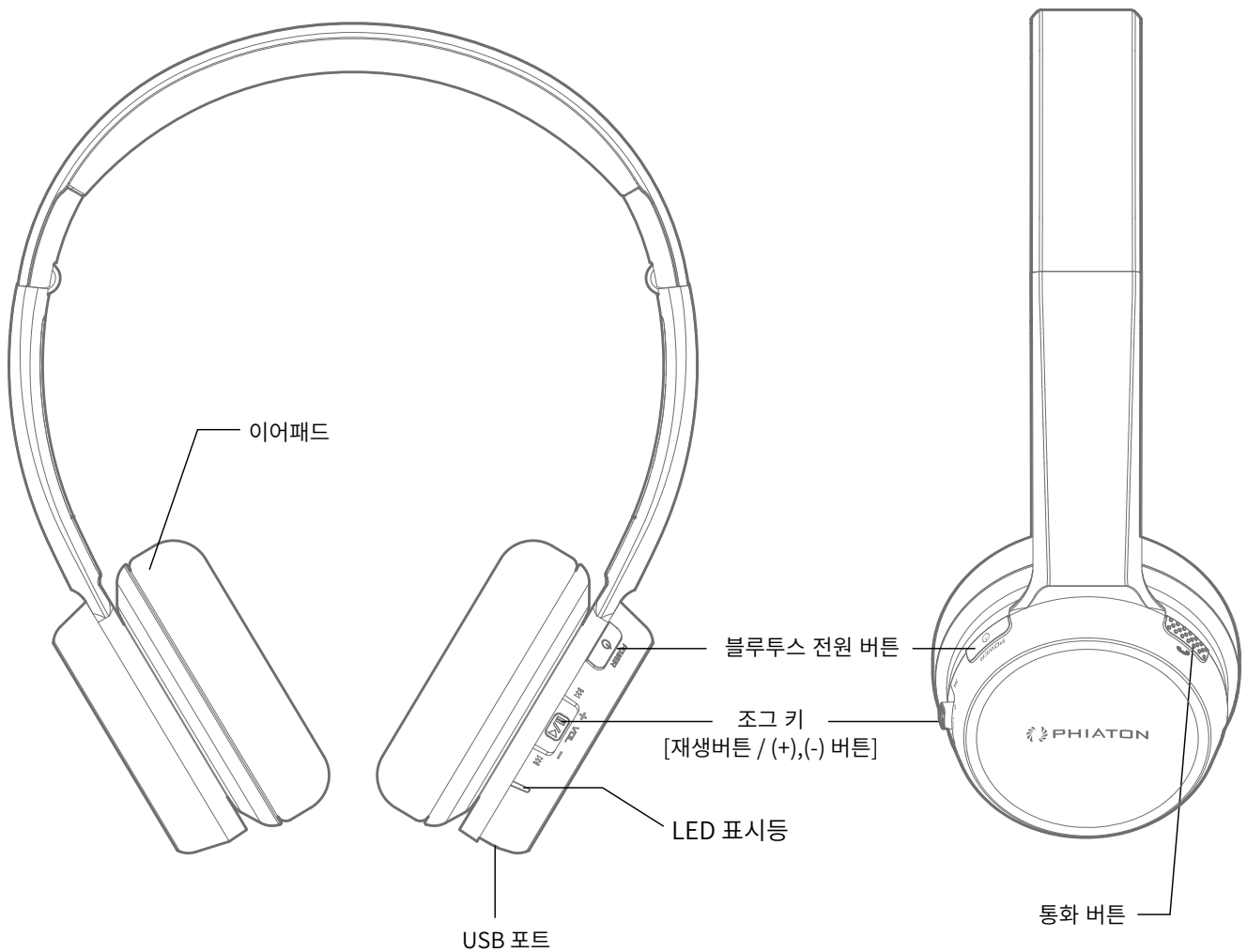
※ 해당 무선 설비는 운용 중 전파 혼선 가능성이 있으므로 인명 안전과 관련된 용도로는 사용할 수 없습니다.

## 2. 포장 구성품 & 부품 위치 및 기능

### 1) 구성품

- BT 390
- 마이크로 USB 5핀 충전 케이블
- 오디오 케이블 (1.0 m, micro USB Plug to 3.5 mm Plug)
- 퀵가이드
- 제품 보증서

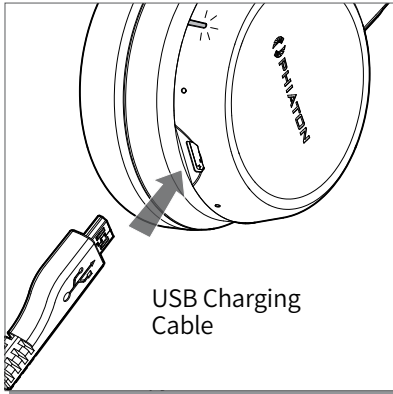
### 2) 부품 위치 및 기능



### 3. 충전하기

구입 시 충전이 되어 있지 않을 수 있으므로, 처음 사용하시는 경우에는 충전이 필요합니다.

- 1) BT 390에 USB 충전 케이블을 연결하십시오.
- 2) USB 충전 케이블을 컴퓨터(노트북) 또는 USB 어댑터(정격: 5V/500mA 이상)에 연결하여 충전하십시오.



상태	LED 표시등
충전 중	빨간색 불빛 점등
완전 충전	파란색 불빛 점등

- 본 기기는 배터리가 내장되어 있으며, 충전 케이블을 연결하면 자동으로 충전됩니다.

### 4. 전원 ON / OFF 및 헤드폰 연결 대기 모드



#### 1) 전원 ON/OFF

- 통화/전원 버튼을 2초간 누르면 본 기기의 전원이 켜집니다.
- 통화/전원 버튼을 2.5초간 누르면 본 기기의 전원이 꺼집니다.

작동	동작	LED 표시등	음성안내
켜기	전원 버튼 2초간 누름	보라색 불빛 점등 후 파란색 불빛 2회 깜빡임	Power on
끄기	전원 버튼 2.5초간 누름	빨간색 불빛 5회 점멸	Power off

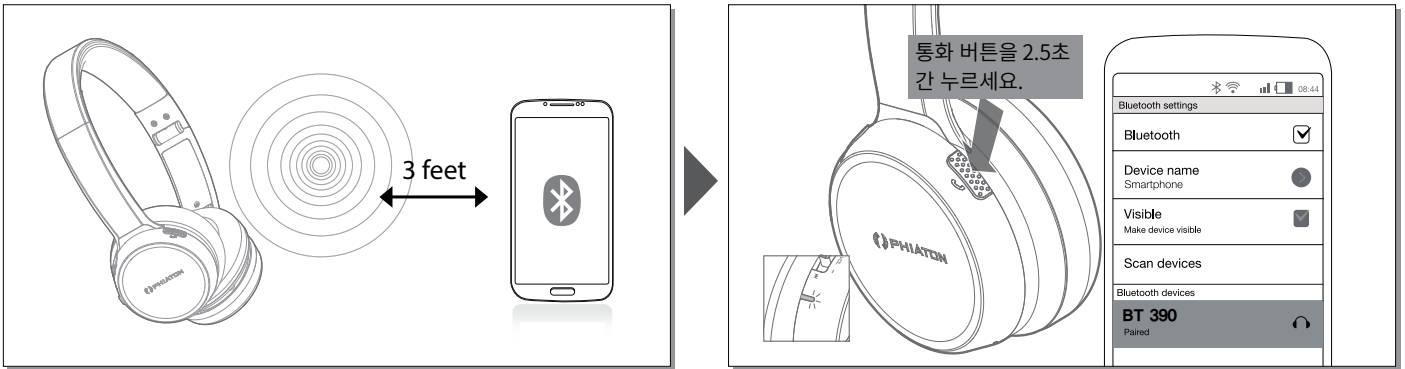
※ 본 기기 구입 시 처음 전원을 켜면 자동으로 '페어링 모드'로 진입합니다.

#### 2) 연결 대기 모드

- 전원을 켜 상태에서 '페어링 모드'로 들어가지 않거나, 'Bluetooth 기기'와 연결되지 않으면 '연결 대기 모드'가 시작됩니다.
- '연결 대기 모드'에서 5분 이내에 'Bluetooth 기기'와 연결되지 않으면 BT 390의 전원이 자동으로 꺼집니다.

상태	LED 표시등
연결 대기 모드	파란색 불빛 2회씩 6초 간격으로 점멸

## 5. 'Bluetooth 기기'와 페어링 하기



### 1) 페어링 하기

- 본 기기와 연결하고자 하는 'Bluetooth 기기'의 Bluetooth 기능을 켜십시오.
- 본 기기와 연결 하고자 하는 'Bluetooth 기기'를 1 m 이내에 두십시오.
- 본 기기의 전원이 켜진 상태에서 통화 버튼을 2.5초 이상 눌러 '페어링 모드'로 들어가십시오.

작동	LED 표시등	음성 안내
페어링 모드	파란색 불빛, 빨간색 불빛 교차 점멸	Pairing Mode activated

- 연결하고자 하는 'Bluetooth 기기'에서 'BT 390'을 검색/선택하십시오.  
※ 연결하고자 하는 'Bluetooth 기기'에서 핀 코드(PIN CODE) 혹은 비밀 번호 요청 문구가 나오면 '0000'을 입력하십시오.
- 본 제품으로 음악을 재생하거나 통화를 시도하여 연결을 확인하십시오.

작동	LED 표시등	음성 안내
연결 성공	[파란색→보라색] 불빛 2회 점멸 후 6초 간격으로 파란색 불빛 1회씩 점멸	Device connected

### 2) 접속이 끊어진 기기와 재연결

#### ① 자동 연결

- 'Bluetooth 기기'와 페어링 된 이후에는, 본 기기의 전원을 켜면 이전 연결됐던 기기와 자동 연결됩니다.
- 'Bluetooth 기기'와 본 기기가 최대 통신 범위 이상 떨어져 연결이 끊어진 경우에는, Bluetooth 자동 연결이 되지 않습니다. 최대 통신 범위(약 10 m) 안에서 수동 연결을 해주십시오.

#### ② 수동 연결 - 연결 중 '연결 대기 모드'가 된 경우

- 본 기기의 통화 버튼 또는 재생 버튼을 누르면 연결됩니다.
- 또는 'Bluetooth 기기'의 장비 검색 목록 중 'BT 390'을 선택하면 연결됩니다.

### 3) 페어링 시 확인 사항

- 연결하고자 하는 'Bluetooth 기기'의 Bluetooth 기능이 활성화되어 있는지 확인하십시오.
- Bluetooth 기기의 통화 오디오, 미디어 오디오가 모두 활성화 되어 있는지 확인하여 주십시오.

※ 본 기기의 Bluetooth 기능을 제대로 사용하기 위해서는 연결하고자 하는 ‘Bluetooth 기기’의 프로파일 (A2DP, HSP, HFP, AVRCP)이 본 기기의 프로파일을 지원해야 합니다.

\* A2DP - Advanced Audio Distribution Profile, HSP - Headset Profile, HFP - Hands Free Profile, AVRCP - Audio/Video Remote Control Profile

※ 프로파일을 동일하게 지원하지 않을 경우 올바르게 작동되지 않을 수 있으며, 프로파일을 동일하게 지원하는 경우에도 ‘Bluetooth 기기’의 사양으로 인해 기능이 올바르게 작동되지 않을 수 있습니다.

본 기기의 프로파일 사양은 ‘13장 제품 사양’에서 확인할 수 있습니다.

더 자세한 사항은 본사 홈페이지(www.phiaton.co.kr)를 방문하시거나 피아톤 소비자 상담실로 문의하여 주시기 바랍니다.

## 6. 멀티포인트 커넥션

### 1) ‘멀티포인트 커넥션’이란?

- 두 대의 ‘Bluetooth 기기’를 동시에 연결하여 사용하는 기능입니다.

### 2) ‘멀티포인트 커넥션’ 연결하기

- 본 기기와 연결하고자 하는 두 ‘Bluetooth 기기’의 Bluetooth 기능을 활성화(Bluetooth ON) 하십시오.

- ‘5. ‘Bluetooth 기기’와 페어링 하기’ 페이지를 참조하여 첫 번째 ‘Bluetooth 기기’와 페어링 하십시오.

- 다시 [통화] 버튼을 2.5초 이상 눌러 ‘페어링 모드’로 들어가십시오.

(이때 첫 번째 ‘Bluetooth 기기’와는 연결이 끊어집니다)

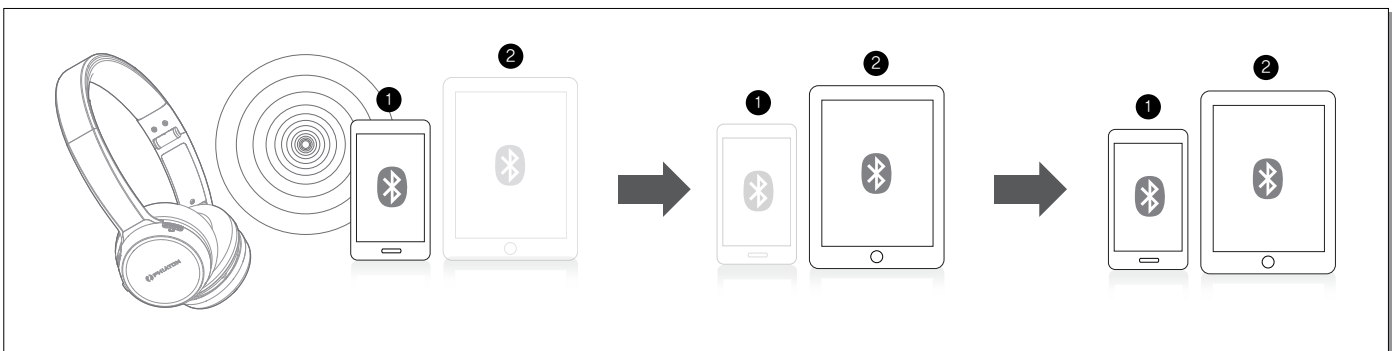
- ‘페어링 모드’에 진입하면 두 번째 ‘Bluetooth 기기’와 페어링 하십시오.

- 다시 첫 번째 ‘Bluetooth 기기’에서 ‘BT 390’을 선택하여 재 연결 하십시오.

- 이제 두 대의 ‘Bluetooth 기기’가 동시에 연결되며, BT 390에서 제어하는 기능은 두 번째 ‘Bluetooth 기기’에서 작동됩니다.

※ 2분 안에 연결되지 않으면 슬립 모드로 진입합니다. 슬립 모드에서 ‘Bluetooth 기기’와 연결하기 위해 헤드폰의 아무 버튼이나 한 번 누르면, 연결이 가능한 ‘연결 대기 모드’가 됩니다.

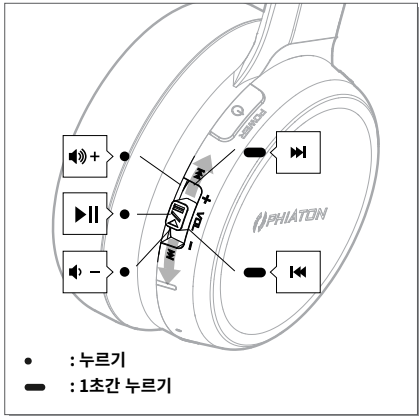
※ 본 기기의 전원을 껐다 켜면 본 기기는 두 번째 페어링된 ‘Bluetooth 기기’와 자동으로 연결되며, 첫 번째 페어링했던 ‘Bluetooth 기기’와 재연결을 하면 두 대의 기기가 모두 연결됩니다.



※ 다중 연결(Multipoint Connection) 시, BT 390 헤드폰에서 조작되는 기능은 주로 두 번째 페어링 된 'Bluetooth 기기'에서 작동됩니다. (첫 번째 페어링된 'Bluetooth 기기'를 사용 할 때는, BT 390 헤드폰에서 제어하는 기능이 첫 번째 페어링 된 'Bluetooth 기기'에서 작동됩니다)

※ 다중 연결(Multipoint Connection)하여 사용 중, 페어링 된 순서가 임의로 변경될 수 있습니다. 원래대로 변경하시려면 주로 사용하실 'Bluetooth 기기'를 재연결 하십시오.

## 7. 음악 듣기 (재생 및 컨트롤)



### 1) 음악 재생

- 재생 버튼을 짧게 1회 누르면 'Bluetooth 기기'의 음악이 재생됩니다.
- 음악 재생 중 재생 버튼을 짧게 1회 누르면 재생 중인 음악이 일시 정지됩니다.

\* SBC(Sub Band Codec)는 Bluetooth 오디오 기기에 탑재된 기본 (default) 코덱입니다.

### 2) 음량 조절 및 곡 넘김 기능 사용법

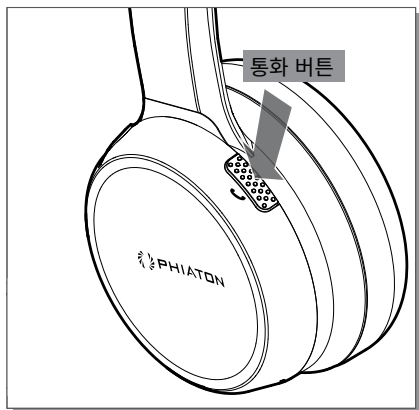
- 스위치를 (+) / (-) 방향으로 밀어 음량을 조절할 수 있습니다.
- 스위치를 (+) / (-) 방향으로 약 1초 정도 밀었다 떼면 다음 곡 / 이전 곡 재생을 할 수 있습니다.

(1초가 되면 '삐~'하는 신호음이 들립니다)

\* 'Bluetooth 기기'에서 직접 조작하여 본 기기로 음악을 감상할 수도 있습니다.

\* 배터리가 소진된 후에도 오디오 케이블을 사용하여 음악을 감상할 수 있습니다.

## 8. 음악 재생 중에 전화 받기



### 1) 음악 재생 중에 전화 받기

- 본 기기를 통해 전화 수신음이 들리면 통화 버튼을 짧게 누르십시오. 음악이 멈추고 통화가 연결됩니다.
- 통화가 끝나면 통화 버튼을 다시 눌러 통화를 종료하십시오. 통화가 종료되면 일시 정지됐던 음악이 다시 재생됩니다.



## 9. 전화 기능 사용하기

### 1) 전화 받기

- 헤드폰을 통해 수신음이 들리면, 통화 버튼을 눌러 전화를 받으십시오.  
(통화 음량 조절하기: 통화 중 음량을 조절하려면 (+)/(-) 버튼을 누르십시오)

### 2) 전화 끊기

- 통화 중, 통화 버튼을 짧게 누르면 전화가 끊어집니다.

### 3) 전화 거절하기

- 헤드폰을 통해 전화 수신 음이 들리면 통화 버튼을 1초 이상 눌렀다 떼십시오.  
(‘삐’ 신호 후 전화 수신이 거절되며, ‘Call Ignored’ 음성 안내가 나옵니다)

### 4) 음성 송신 차단 / 차단 해제하기

- 통화 중에 (-) 버튼을 2초간 누르면 음성 송신이 차단되며, 다시 2초간 (-) 버튼을 누르면 ‘음성 송신 차단’이 해제됩니다.

### 5) 통화 대기(통신사에 서비스를 신청한 경우에만 사용 가능) / 통화 중 다른 전화가 올 경우.

- 통화 버튼을 1초간 누르면 통화 중인 전화는 대기 상태가 되며 두 번째 걸려온 전화가 연결됩니다.  
(다시 통화 버튼을 1초간 누르면 통화 중인 전화와 대기 중인 전화가 전환됩니다)
- 통화 버튼을 짧게 누르면 통화 중인 전화는 끊어지고 두 번째 걸려온 전화가 연결됩니다.

### 6) 음성으로 전화 걸기(음성 명령이 지원되는 휴대폰에서만 가능합니다)

- 휴대폰 연결 상태에서 통화 버튼을 짧게 누르십시오. 휴대폰의 음성인식 기능이 실행됩니다

### 7) 본 기기와 휴대폰 간의 통화 전환하기

- 휴대폰으로 통화 중에 본 기기로 통화를 전환하려면 통화 버튼을 1.5초간 눌러 주십시오.  
1.5초이상 누르고 있으면 톤음이 울리고, 헤드셋으로 통화가 전환 됩니다.

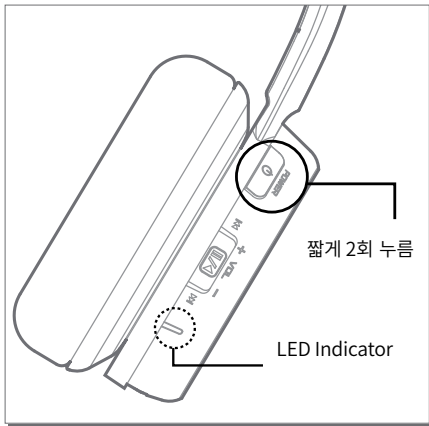
작동	LED 표시등
수신 벨 / 발신 벨	1.5초 간격으로 보라색 불빛 점멸
통화 중	6초 간격으로 파란색 불빛 천천히 점멸
통화가 2개 연결되어있는 상태	6초 간격으로 보라색 불빛 천천히 점멸

## 10. 배터리 사용 시간

구분	사용시간
연속 통화 시간	최대 29 시간
연속 음악 재생 시간	최대 30 시간
연속 대기 시간	최대 630 시간
완전 충전 시간	약 3.2 시간

\* 상기 시간은 사용자의 사용 환경에 따라 다를 수 있습니다.

## 11. 기타 기능



### 1) 배터리 잔량 체크

- 전원이 켜진 상태에서 전원 버튼을 짧게 2회 누르면 배터리 잔량이 LED표시등에 표시됩니다.
- Apple의 iOS 5 버전 이상에서는 화면 우측 상단에 배터리 잔량이 표시됩니다.

배터리 잔량	LED 표시등	음성안내
80% 이상	파란색 불빛 1초간 점등	Battery is full
80% ~ 30%	보라색 불빛 1초간 점등	Battery is moderate
30% 미만	빨간색 불빛 1초간 점등	Battery is low
3% 미만	빨간색 불빛 1초간 점등 및 경고음	Please recharge

\* 배터리 충전 중에는 배터리 잔량 체크 기능이 작동되지 않습니다.

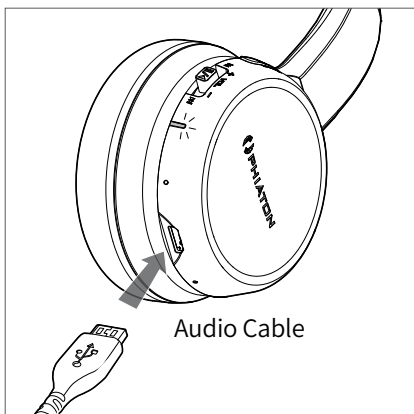
\* 배터리 잔량이 3% 미만인 경우 경고음이 울리며, 계속 사용할 경우 수 분 이내에 배터리가 전부 소모되어 'Power Off' 음성 안내와 함께 자동으로 전원이 꺼집니다.

### 2) 제품 초기화하기

- 제품을 공장에서 출고된 초기 상태로 되돌리려면 '페어링 모드'에서 통화 버튼을 누른 상태에서 조그키를 동시에 (+) 방향으로 5초동안 밀어 주세요.
- Software reset 입니다. 기기와의 연결 이력(페어링 정보)이 모두 삭제 됩니다.
- 기기와의 연결이 잘 안되는 문제가 있을 때, 실행 후 재 연결 하여 주십시오.

기능	LED 표시등	음성안내
공장 초기화	보라색 불빛 2회 점멸	'삐~, 삐~' 신호음 이후 페어링 모드 진입

## 12. 오디오 케이블 연결하여 사용하기



1) 본 기기는 그림과 같이 오디오 케이블을 연결하여 사용할 수도 있습니다.

\* 오디오 케이블을 연결하면 본 기기의 전원은 켜지지 않으며, 케이블과 연결된 'Bluetooth 기기'를 통해 음악 재생 및 통화 기능 조작을 하셔야 합니다.

## 13. 제품 사양

### 1) 본체

- 통신 시스템: Bluetooth 4.1
- 출력 전력: Power Class 2
- 최대 통신 범위: 가시거리 10 m 이내
- 완전 충전 시간: 3.2 시간
- 연속 통화: 29 시간
- 연속 음악 재생 시간: 30 시간
- 대기시간: 630 시간
- 사용 주파수 대역: 2.4 GHz (2.402 GHz ~ 2.480 GHz)
- 호환 Bluetooth 프로파일: HFP v1.6 / HSP v1.2 / A2DP v1.2 / AVRCP v1.4
- 배터리: Lithium Polymer DC 3.7 V / 510 mAh
- 통화용 마이크 주파수 범위: 100 ~ 4,000 Hz
- 통화용 마이크 감도: -43.5 dB
- 통화용 마이크 주변 잡음 억제: CVC Solution
- 적정 동작 온도: -5 ~ 55 °C
- 크기: 174 x 144 x 65 mm (H x W x D)
- 무게: 140 g (0.31 lb)

### 2) 오디오부

- 사용 유닛:  $\Phi$  40 mm 드라이버 유닛
- 음압 감도: 102 dB/mW
- 주파수 특성: 20 Hz ~ 27 kHz
- 임피던스: 32 ohms

\* 본 제품의 사양은 성능향상을 위하여 예고 없이 변경될 수 있습니다.

## 14. 제품 증상 별 대처 방법

### 1) 전원이 켜지지 않을 경우:

- 충전을 해주십시오. 충전을 해도 전원이 켜지지 않으면 피아톤 소비자 상담실에 문의하십시오.

### 2) 충전이 되지 않을 경우:

- 본 기기와 USB 충전 케이블이 정확히 연결되어 있는지 확인하십시오.
- PC 전원이 켜져 있는지, 또는 올바르게 접속되어 있는지 확인하십시오.
- 별매의 USB 대응 AC 어댑터를 사용할 경우, AC 어댑터와 USB 케이블이 올바르게 연결되어 있는지 확인하십시오.

### 3) 페어링이 되지 않을 경우:

- 본 기기가 페어링 모드인지 확인하여 주십시오.
- 연결하고자 하는 'Bluetooth 기기'의 전원이 켜져 있는지 확인하십시오.
- 연결하고자 하는 'Bluetooth 기기'의 Bluetooth 기능이 활성화되어 있는지 확인하십시오.
- 본 기기와 연결하고자 하는 'Bluetooth 기기'의 거리를 확인하십시오.  
(1 m 이내에서만 페어링이 가능합니다)
- 'Bluetooth 기기'의 Bluetooth 프로필 설정이 적합한 지 확인하십시오.
- 'Bluetooth 기기' 전원을 껐다 켜서 재 연결을 하여 주십시오.

### 4) 음악 소리가 나오지 않을 경우:

- 본 기기와 상대 'Bluetooth 기기'의 전원이 켜져 있는지 확인하십시오.
- 연결된 'Bluetooth 기기'에서 음악이 재생되고 있는지 확인하십시오.
- 본 기기와 연결된 'Bluetooth 기기'의 음량이 작게 설정되어 있는지 확인하십시오.
- 오디오 케이블을 사용할 경우 플러그가 올바르게 연결되어 있는지 확인하십시오.

### 5) 잡음이 들리거나 소리가 끊기는 경우:

- 본 기기 또는 연결하고자 하는 'Bluetooth 기기' 근처에 2.4 GHz 주파수 대역을 사용하는 전자 기기가 있는지 확인하십시오.
- 본 기기와 연결하고자 하는 'Bluetooth 기기'와 거리가 너무 멀리 떨어져 있지 않은지 확인하십시오.  
(최대 통신 범위: 가시 거리 10 m 이내)
- 본 기기와 연결하고자 하는 'Bluetooth 기기'가 사용자의 몸에 밀착 되어 있지 않은지 확인하십시오.  
( 'Bluetooth 기기'가 사용자의 몸에 밀착 되어 있으면, 'Bluetooth 기기'의 전파 성능에 영향을 미칠 수 있습니다.)

### 6) 음악의 음질이 낮을 경우:

- 본 기기와 'Bluetooth 기기'가 A2DP 미디어 오디오로 연결되어 있는지 확인하십시오.

### 7) 통화 시 상대방 목소리가 들리지 않을 경우:

- 본 기기와 연결하고자 하는 'Bluetooth 기기'의 전원이 켜져 있는지 확인하십시오.
- HFP 혹은 HSP로 Bluetooth 를 접속하십시오.
- 본 기기와 연결하고자 하는 'Bluetooth 기기'의 음량이 작게 되어 있는지 확인하십시오.

#### 8) 제품의 작동이 멈추거나 조작이 되지 않을 경우:

- 통화 버튼과 (-) 버튼을 동시에 눌러 리셋 하십시오.
- Hardware reset 입니다. 헤드셋의 전원이 강제로 꺼집니다. 페어링 정보는 삭제되지 않습니다.
- 헤드폰 동작이 멈추거나 조작이 되지 않을 경우 실행하여 주십시오.

#### 9) PC / 노트북과 페어링했는데 작동이 되지 않을 경우:

- PC / 노트북은 제조사별로 다양한 소프트웨어 드라이버를 탑재하고 있으므로, 사용하시는 PC / 노트북이 BT 390에 부합되는 드라이버를 지원하지 않을 수도 있습니다.
- 사용하고 계시는 PC / 노트북 제조사로 문의하여 드라이버 제공을 요청하십시오.

## 15. 인증사항

적합성 평가 인증 표시

상호명 : 크레신 주식회사

기기의 명칭 : 특정소출력 무선기기 (무선데이터통신시스템용 무선기기)

모델명 : BT 390

제조년월 :

제조자 / 제조 국가 : 크레신 주식회사 / 중국

적합성 평가 번호 : MSIP-CMM-CRE-BT390

방송 통신 자재 사용자 안내문

해당 무선 설비는 운용 중 전파 혼신 가능성이 있으므로 인명 안전과 관련된 용도로는 사용할 수 없습니다.